

caesar 2

Mahmut BAŞARAN

ÖNSÖZ

Merhaba oyun kurtları. PC Oyunun yeni bir sayısında yepyeni bir oyunla tekrar birlikteyiz. Geçen ay sizlere ulaştırdığımız Command & Conquer bombasından sonra bu ay da Caesar 2 bombasını ulaştırdık (endişelenmeyin bu bombada virüs yok).

Oyunumuz geride bıraktığımız 1995 yılının sonlarında piyasaya sürülmüş mükemmel bir strateji oyunu. Yapımcı firma Impressions gerçekten

de iyi bir iş çıkarmış.

KONU

Caesar 2 mükemmel grafiklere sahip bir strateji oyunu. Konu olarak piyasadaki soydaşlarından çok büyük bir farklılık göstermiyor. Yapmanız gereken tek şey kendinize bir şehir kurmak ve şehrinize saldıranları yok etmek.

ARTILAR

Caesar 2 tek kelime ile mükemmel bir oyun. Oyundaki grafikler muhteşem. Bütün grafikler SVGA modda hazırlanmış. Eğer bu oyunu alırsanız, oyun içindeki mükemmel animasyonları görebilirsiniz. Programcılar, oyunun içine herkesin bayılarak oynadığı Civilizations oyunundakine benzer bir ansiklopedi koymuş. Ama bu ansiklopedi Civilizations'takinden çok daha kaliteli. (Ansiklopedi de Roma çağından kalma resimler görebilirsiniz)

Caesar 2 sadece bir şehir kurma oyunu olarak kalmıyor ve size etrafınızdakilerle savaşma olanağı

sağlıyor. Bol sayıda yerleşim ve ticari bina kurma olanağı sağlaması da ayrı bir avantaj.

Geniş, ayrıntılı ve kolay anlaşılabilir yardım dosyaları var. Her an ulaşabileceğiniz yardım ikonu da güzel bir özellik. Ama beni en çok etkileyen elektrikliğin henüz bulunmamış olması. Simcity'de olduğu gibi oraya buraya elektrik çekmek zorunda kalmıyorsunuz.

Herhalde oyunun bütün artılarını yazmamı beklemiyordunuz. Böyle yapsaydım tüm dergi Caesar 2 olurdu. Hatta derginin adı bile Caesar 2 olabilirdi.

EKSİLER

Oyun mükemmel. Ben hiçbir kötü yanına rastlamadım. Helal olsun, iyi oyun yapmışlar. Aldım oynadım, beğendim.

ORTASÖZ

Sezar 2 (Caesar 2)yi yüklediğiniz zaman karşınıza oyunun ana menüsü çıkıyor. Bu menüdeki başlıklar şöyle.

Start A New Game: Yeni oyuna başlar.

Load A Previous Game: Önceden oynadığınız ve kaydettiğiniz oyunları yükler.

Run The Caesar 2 Tutorial: Oyunun nasıl oynanacağını gösteren öğretmeni çağırır.

Bunlardan ilk seçeneği seçerek oyun menüsüne geçiyoruz. Burada oyunun zorluk ayarını, modunu ve kendi adımızı seçiyoruz. Oyunda toplam dört tane zorluk seviyesi var. Bunlar zorluklarına göre sırasıyla Novice (çaylak), Easy (kolay), Normal (Biraz zor), Hard (Ustalar için), Im-

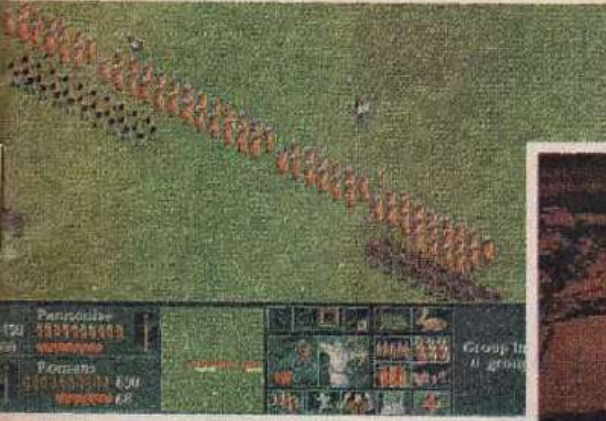
PC OYUN DERGİSİNİN ESKİ SAYILARINI EKONOMİST YAYINEVİ POSTA ÇEKİ HESABINA HAVALE ÇIKARTARAK EDİNEBİLİRSİNİZ.

- 1,2,3. sayıların tamamı: 50.000TL
4-7 sayılar arası (adedi): 25.000TL
8.-11. sayılar arası (adedi): 40.000TL
12.-14. sayılar arası (adedi): 60.000TL
15.-22. sayılar arası (adedi): 80.000TL

İstedığınız sayıların toplam bedellerini belirtilen posta çeki hesabımıza havale edin, dergilerinizi hemen adresinize gönderelim.

Not: 12. sayımız tükenmiştir. Lütfen siparişlerinizde bu durumu dikkate alınız

Posta Çeki Hesap No:
107677 Ekonomist Yayınevi Tic. Ltd. Şti.



possible. (Sezar manyakları için) Oyuna ilk olarak başlıyorsanız Novice modunu seçmenizi öneririm.

Bu ekranda bulunan Campaign seçeneği oyunun modunu ayarlamanızı sağlar. Eğer bunu NO olarak bırakırsanız, sadece şehir modunda oynarsınız. Eğer YES moduna getirip bırakırsanız, sadece şehirle sınırlı kalmayıp eyalet hatta imparatorluk kurabilirsiniz. Ayrıca bu ekranda bulunan isim seçeneği ile buraya kendi isminizi yazabilirsiniz. En son olarak Start seçeneğine tıklayarak oyuna başlayın. Ben yazımın bundan sonraki kısmını Campaign moduna yes diyerek yazdım.

Şimdi karşınıza üzerinde işaretler olan bayraklar gelecek. Burada dört ayrı işaret, yani dört ayrı senaryo var. Bunlar:

Corsarica & Sardinia: Göreviniz Sardinianın küçük adasını yönetmek. Dış taraflarda bulunan kasabalardan bir tanesi henüz evcilleştirilmemiş. Bu yüzden burayı yönetirken biraz dikkatli olun.

Campania: Yapılan seferler sonucunda burası Roma İmparatorluğuna bağlanmış bir yer.

Illyricum: Burada bulunan mineral kaynakları çok fazla değil.

Cisalpine Gaul: Bu eyalet genel olarak sessizdir. Ama siz yine gaulle karşı dikkatli olun.

Bu senaryolardan bir tanesini seçerek oyuna başlıyoruz. Sezar 2'de, yazımın başında da belirttiğim gibi bir çok yerleşim yeri ve ticaret yeri kurmanız mümkün. Bunların hepsine bakmak yaklaşık olarak on dakika kadar sürecektir. Bunlar arasında ev,

hastane, yol, tapınak, kule, köprü yapabileceklerinizden sadece birkaçı. Bun-



ları ayrı ayrı açıklamaya gerek duymadım. Bunların ne anlama geldiğini siz kendiniz de kolaylıkla öğrenebilirsiniz. Oyun ekranında bunlardan başka:

Go to City: Başkentinizi görüntüler.

Go to Forum: Forumu görüntüler. Burası önemli kararlar aldığınız, eyaletinizi yönettiğiniz ekrandır. Yani bir anlamda sizin şatonuz.

Province Screen: Eyaletinizin haritasını gösterir.

FORUM SCREEN

Forum ekranında bütün şehri ilgilendiren kararlar alıyorsunuz. Burada imparator ile bağlantı kurabilir, endüstriyel performansınızı öğrenebilir, lejyonlarınızı (Askeri Birlikler) yönetebilirsiniz. Buradaki başlıklar ve görevleri şöyle:

ORACLE: İmparatorluk oranınızı, barış oranını, mutluluk oranını ve halkınızın eğlenip eğlenmediğini grafikler ile gösterir.

SCRIBE: Nüfusunuzu, bütçenizi, halktan ve endüstriyel kesimden topladığımız vergileri geçen yıllara göre gösterir.

MERCHANT: Sahip olduğunuz fabrikaların, limanların ne kadar verimli olduğunu gösterir.

CENTURION: Elinizdeki lejyonların sayısını, grupları gösterir. Lejyonlarınız ile ilgili ayarlamaları buradan yapabilirsiniz.

ROME: İmparator ile bağlantı kurmanızı ve ona avanta gönderme-

nizi sağlar.

EMPIRE: İmparatorluk haritasını gösterir.

HELP: Forum hakkında bilgi edinmenizi sağlar ve Forumdan nasıl faydalanabileceğinizi gösterir.

PLEBS: Plebler sizin çalışan, alt kısım tabakanızı oluşturan insanlardır. Pleblerin nüfusunuzda hiçbir etkileri yoktur ve sizin yaptığınız evlerde oturmazlar.

TREASURER: Adından da anlaşılacağı gibi sizin hazinecinizdir. Hazinesizin ne kadar dolu, ne kadar boş olduğunu buradan öğrenebilirsiniz.

PERSONAL ADVISOR: Kişisel danışmanınızdır. Bir iş yapmadan önce bunun fikrini almanız daha iyi olur.

PROVINCE SCREEN

Daha önce de belirttiğim gibi buradan eyaletinizin dıştan görünüşünü görüyorsunuz. Ayrıca buradan cohortlarınızı (askeri deyim) yönlendirebilir, diğer şehirleri sizin şehrinize bağlayacak yollar yapabilir, deniz limanları oluşturabilirsiniz.

Oyunun ana ekranı hemen hemen bu kadar. Şimdi sırada savaş ekranı var. Burayı ayrıntılı olarak yazdım. Çünkü burası oyunun dönüm noktasını oluşturmaktadır. Eğer yaptığınız savaşlardan yenilirseniz, hayatınız kayar. Eyaletiniz tamamen yok olur.

SAVAŞ KONTROLLERİ

Düşmanlarınız ile savaşabilmek için her şeyden önce eyalet seviyesine (Province Level) ulaşmış olmanız gerekir. Elbette, doğal olarak kendinize bir lejyon grubu oluşturmanız da şart. (Lejyon oluşturma işini Forum ekranından Centurion başlığını seçerek halledebilirsiniz) Daha önceden belirttiğim gibi lejyon deyimini oyunda sahip olduğunuz askerlerin sayısını belirtiyor. Lejyonlarınız yani askerleriniz kendi aralarında tür bakımından dört bölüme ayrılıyor. Bunlar:

Heavy Infantry: Ağır piyadeler grubu.

Hedef plan başarılı bir kent yaratmaktır. Başarıya ulaşmak için iyi yol ağı ve su kaynağı sağlamak zorundasınız.



Her 1000 insan için bir hastane kurmazsanız, insanların tümü ölecektir



Tapınaklar hırsızlığı önlemek için koruma altına alınmalıdır



Pazarlar, iş alanaklarını artırmak ve sağlam iş gücü elde etmek için oldukça önemlidir.



Odeum, Tarihi konser salonu



3 Oynama modu. Zamanın çoğu soldaki kentte geçer Ancak forum ve imparatorluk ekranı (province) aynı derecede önemlidir.

Forumlar uygarlığınızın merkezidir Vergileri toplamak için hayati önem taşır



Circus Maximus kalabalığın arasına giriyor Kentinizdeki sekme noktalarını izlemek için bu filareleri kullanın



Konutu Simcity 2000'deki gibi 90 derece sağa-sola çevirebilirsiniz



Sorunlu noktaları işaretlemek için bazı bayraklar

Ana araç çubuğu. Bu araç çubuğunda uygarlığı oluşturan bireylerin dikkat etmesi gereken yerleşim, yollar, su kaynağı, güvenlik, endüstri, eğlence, dini eğitim, sağlık ve rahatlık gibi tüm özellikler bulunuyor.

Light Infantry: Hafif piyadeler grubu.

Slingers: Mancınıkcılar taburu.
Auxiliaries: Yardımcı birlikler.

Yine lejyonlarımız cohort denilen taburlara bölünürler. Sahip olduğunuz cohort sayısı sahip olduğunuz kale sayısı ile doğrudan orantılıdır. Yani çok kale, çok cohort anlamına gelir. Eyaletinize her kale dikişinizde yeni bir cohort göreve başlar. Her cohortta century adı verilen bölümlere ayrılır. Sezar 2'de century deyimi aynı gruba ayit olan 60 askeri temsil eder. Oyunda her century cohort bilgi panelinde bir ikonla temsil edilir. Cohortların moral oranı ve savaşa karşı hazır olma oranı vardır.

Moral: Anlaşılabileceği gibi askerlerin moral, ruh oranını gösterir. Bu oran 0 (düşük moral) ile 100 (yüksek moral) arasında bir değerdir. Eğer centurylerinizin morali 0 olarak gösteriliyorsa, savaşta sizi kesin bir yenilgi bekliyor. Çünkü böyle birlikler savaşamazlar.

Savaşa Hazır Olma: Askerlerinizin ani bir saldırıya ne kadar hazır olup, olmadığını gösterir ve en az 100 askere sahip cohortlara hitap eder. Yani, cohortlarınızda bulunan asker sayısı yüzün üstündeyse askerleriniz sizi beklemeden düşman ile mücadeleye girebilir. Eğer yüzün altında askere sahipseniz olaya sizin de karışmanız gerekecek. (Bu durumdaki co-

hortlar doğal olarak savaşa hazır olarak gösterilmezler)

Eyalet seviyesindeyken cohortlara emir vermek için order cohort komutunu kullanmalısınız.

SAVAŞ EKRANI

Savaş ekranı iki ordunun yüzyüze geleceği savaş alanından ve askerlerinizi kontrol etmenizi sağlayacak bir kontrol panelinden oluşmakta. Savaş ekranında hangi tarafın sizin askeriniz olduğunu bilmiyorsanız, siz bittiniz demiyorum, çünkü gerek yok. Yapmanız gereken tek şey askerlerin kafasına tıklamak. Sizin askerlerinizin arkası ışıklanacak. Düşman grubundaki askerler ise aydınlanmaya-

cak, çünkü onlar düşman. Yeri gelmişken hatırlatayım, burada daha kaliteli ve daha rahat bir görüntüye ulaşmak için zoom in ve zoom out ikonlarını kullanmanız iyi olur. (iki ayrı görüntü seviyesi bulunmakta) Ayrıca görüntünün yönünü ayarlamak içinde rotate düğmelerini kullanabilirsiniz. Ekranın sol tarafında bulunan pencere her iki tarafın asker sayısını ve moral oranını gösterir. Genel harita ise (Overview Map) savaş alanının genel görüntüsünü gösterir. Bu ekranda siz ve düşmanınız farklı renklerde gösterilir. Savaşta askerlerinize emirleri cohortlardan veriyorsunuz. Savaşın başında bütün birlikler birbirinden tamamen ayrı durumda. Bu yüzden bunları ayırmak oldukça kolay. Birliklere emir verebilmek için, ilk olarak bir veya daha çok birlik seçmelisiniz. Herhangi bir birliği seçmek için yapmanız gereken tek şey birliğin üzerine tıklamak. Ama eğer aynı anda birden fazla birlik seçmek isterseniz, mouse'a tıklayın, basık tutun ve seçmek istediğiniz birliklerin üstüne sürükleyin. Seçtiğiniz birliklerin arkası ışıklanacaktır. Seçtiğiniz birlikleri ayırmak içinse, savaş alanındaki herhangi boş bir bölgeye basmanız yeterli. Eğer birliklerin hepsini aynı anda seçmek isterseniz kontrol panelinden "all" düğmesine tıklamalısınız.

KONTROL PANELİ:

Savaşı kontrol etmenizi sağlayan kontrol paneli oldukça iyi hazırlanmış. Bütün herşeyi bu panel ile rahat-

lıkla kontrol edebiliyorsunuz. (düşman birlikleri hariç) Panelin üzerindeki tuşlar ve görevleri şöyle:

Move: Seçili birlikleri hareket ettirmenizi sağlar. Kullanmak için önce birlik seçmeli buna basmalı ve son olarak savaş alanında birliklerinizi götürmek istediğiniz yere basmalısınız.

Aim: Eğer misilci birlikleriniz varsa, aim düğmesi ile misilcilerinizi hareket ettirebilirsiniz. Kullanım şekli olarak "move" ile aynıdır.

Turbo: Oyunu hızlandırmaya yarar. Ancak savaşta animasyon kalitesini düşürür. Eğer aceleniz varsa bunu kullanabilirsiniz.

Select All: Tüm birlikleri aynı anda seçmenizi sağlar.

Retreat: Askerlerinize geri çekilme emri verir. Zor durumda kalırsanız bunu kullanabilirsiniz. Askerleriniz dağılacak ve geri çekilecektir.

Surrender: Kendinizi düşmanın eline bırakmak istiyorsanız bunu kullanın. Kısacası teslim olma, başarısızlığı kabullenme.

Auto: Savaşta elinizi çekmenizi sağlar. Bilgisayar sahip olduğunuz asker sayısını, morali değerlendirerek savaşı bitirir.

TIYOLAR:

• Halkınızın barış oranını yüksek tutmak istiyorsanız güçlü askeri birlikler oluşturun. Düşmanınızın eyaletinize girmesini engelleyin.

• Mutlu bir halkınız olmasını istiyorsanız bol bol eğlence yeri inşa edin.

• Düşmanlardan korunmak için

ve kolay su elde etmek için şehirlerinizi dere kenarlarına kurun.

• Güvenliği kolay sağlamak için kuleler dikin.

• Vergilerden çok kazanmak için bol miktarda ev yapın. Zaten oyunda ilk yapmanız gereken şey bu.

Çok Nüfus=Çok Vergi=Çok Para.

SONSÖZ

Sezar 2 son derece mükemmel bir oyun. Bence son zamanlarda piyasaya çıkan en iyi strateji oyunlarından biri. İcinizden bazıları Command & Conquer en iyi, hiç bir oyun daha iyi olamaz diyebilir. Ama Command & Conquer ile Caesar'ı kıyaslamak, Tubular Worlds ile Fate Of Atlantis gibi bir klasiği kıyaslamak gibi birşey. Sonuç olarak Sezar'ı alıp mutlaka oynamalısınız. Bu türden hoşlanmıyorsanız bile, bu oyunu alın ve oynayın. Eminim beğeneceksiniz (CD versiyonunu almanızı öneririm). Eğer benden açıklamamı istediğiniz herhangi bir oyun varsa (türü önemli değil) bana dergi aracılığı ile ulaşabilirsiniz.

Yapımcı firma: Impressions

Yayıncı firma: Sierra

Processor: 486DX

Min. Ram: 4MB

HDD Alanı: 25MB

Medya: 13HD - CDROM

Ekran Kartı: 512K Vesa compatible

Önerilen İşl.: 486DX266 veya

Pentium

Ram: 8MB

Grafik: 100%

Ses: 100%

Oynanabilirlik: 100%

Genel: 100%

ARŞİVİNİZ CD'YE KAYDEDİLİR CD OYUNLARINDA İDDİALİYİZ LÜTFEN CD LİSTEMİZİ İSTEYİNİZ...!!!

* Warcraft II
* Command & Conquer
* Wing Commander IV
* Rebel Assault II
* Need For Speed
* Full Throttle
* Phantasmogoria

* The Dig
* Fifa 96
* Mortal Kombat III
* Capitalism
* Fade To Black
* Alone in the Dark III
* Myst

TÜM BİLGİSAYAR VE SARF
MALZEMELERİ İÇİN

ELBİS BİLGİSAYAR

İnönü Cad. No: 28
Maltepe - İSTANBUL

 383 40 28